



ОБЩЕРОССИЙСКАЯ ОБЩЕСТВЕННАЯ ОРГАНИЗАЦИЯ ИНВАЛИДОВ
«ВСЕРОССИЙСКОЕ ОБЩЕСТВО ГЛУХИХ»



Социально-психологические особенности взаимодействия с участниками с нарушениями слуха, особенности организации доступной среды.

Начальник отдела образования и трудоустройства,
кандидат педагогических наук
Алексеевских Дмитрий Юрьевич
d.alekseevskih@voginfo.ru

Москва
2023

Статистическая выборка



По статистике ВОЗ, в мире
466 млн людей с нарушениями
слуха, в т.ч. **34 млн детей**



По данным Всемирной
федерации глухих, в мире
**70 млн носителей жестовых
языков**

Численность людей с нарушениями слуха в РФ

- По данным Минздрава России на 2020 год в Российской Федерации болезнями уха и сосцевидного отростка страдает 4 542 100 человек.
- Среди взрослого населения инвалидов по болезням уха и сосцевидного отростка 318 048 человек (данные на 2022 год).
- Детей в возрасте 0 - 17 лет, получившие инвалидность по слуху в Российской Федерации, на 2022 год составляло 31 346 человек.



Нарушение слуха

Полное (глухота) или частичное (тугоухость) снижение способности обнаруживать и понимать звуки.

Снижение слуха может наступить в любом возрасте, носить временный или постоянный характер, иметь разную степень влияния на возможности общения, обучения и другие социальные функции.



Проблема социализации людей с нарушениями слуха

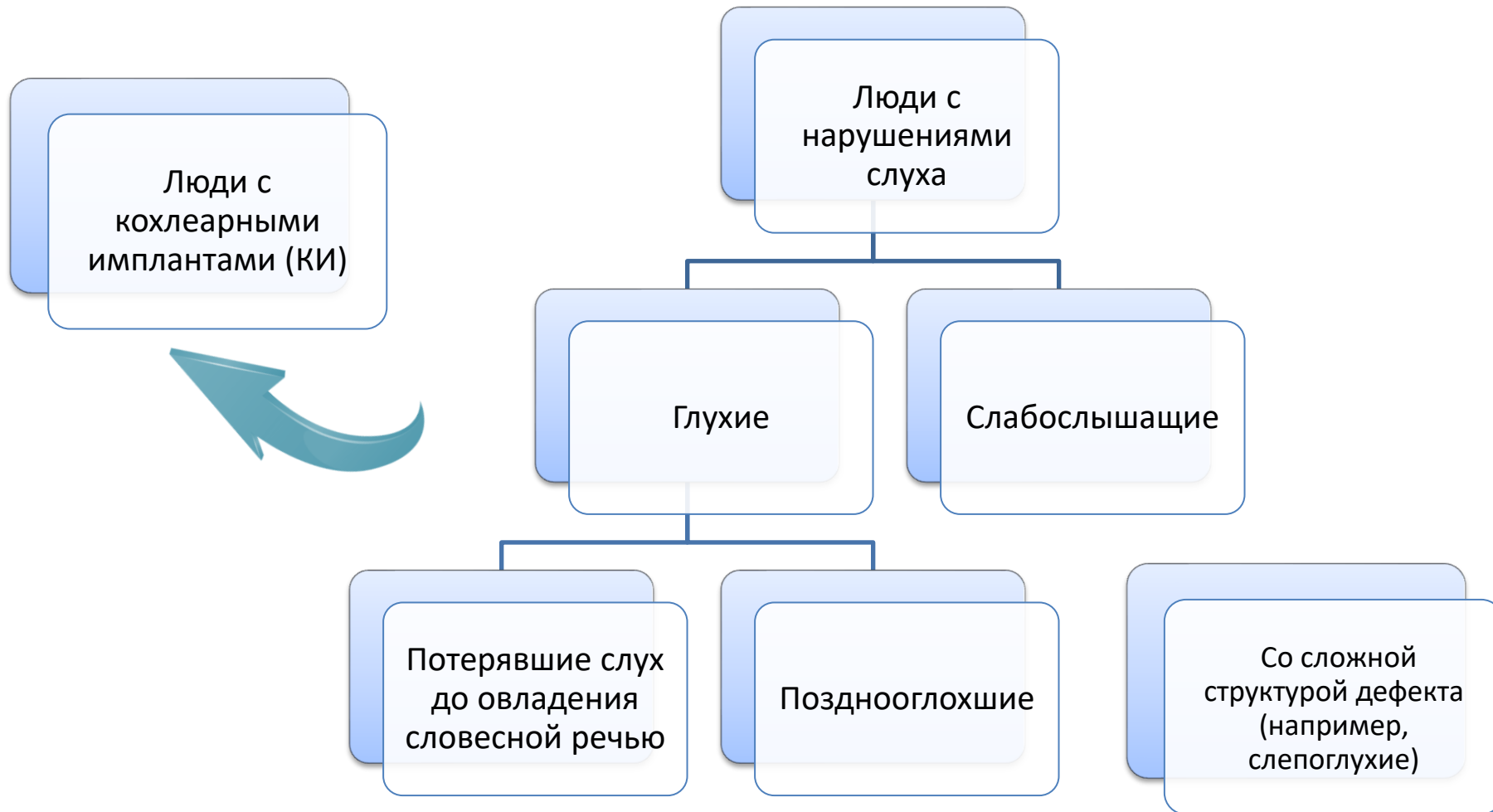
- Сложности социализации глухих и слабослышащих состоят в том, что из-за нарушения слуха, недоразвития речи, особенностей развития познавательной и личностной сфер, резко сужаются их социальные контакты с окружающим миром.
- «Глухонемота — недостаток социальный по преимуществу. Она прямее, чем слепота, нарушает социальные связи личности» (Л.С.Выготский).

Причины потери слуха



- Болезнь
- Травма
- Наследственность
- Применение антибиотиков

Мир людей с нарушениями слуха



Слабослышащие (степени тугоухости)

- **1-я степень** - люди с нарушением слуха, воспринимающие звуки в пределах 25-40 дБ. Человек с такой потерей слуха с трудом распознает тихую речь и беседы, но справляется в тихой обстановке.
- **2 степень** - люди с нарушением слуха, воспринимающие звуки в пределах 40-55 дБ. Есть трудности в понимании беседы, особенно когда присутствует шум на заднем плане. Повышенная громкость необходима для ТВ и радио.
- **3 степень** - люди с нарушением слуха, воспринимающие звуки в пределах 55-70 дБ. Значительно задета чистота речи. Речь должна быть громкой, возможны трудности при групповой беседе.
- **4 степень** - люди с нарушениями слуха, воспринимающие звуки в пределах (70-90дБ). Значительная потеря слуха - не слышит нормальную разговорную речь. Трудности при распознавании даже громкой речи, способен понимать крик и преувеличенно четкую и громкую речь.

Глухие (Потеря слуха свыше 90 дБ)

- **Глухота** – отсутствие слуха или минимальный остаток слуха, не позволяющий компенсировать недостаток слуха слуховым аппаратом. Такие люди чаще имеют искаженный голос, общаются посредством жестового языка, используя в качестве вспомогательного средства дактильную азбуку, считывают устную речь говорящего при помощи артикуляции.
- При глухоте или тяжелом поражении слуха некоторым людям делают операцию по установке **кохлеарного импланта**. Это медицинский прибор, вживляемый в улитку внутреннего уха, который позволяет компенсировать потерю слуха. Люди с кохлеарным имплантом по-разному могут воспринимать речь – от очень хорошего восприятия на уровне слышащего человека до просто разборчивости звуков.

Слуховые аппараты



Кохлеарный имплант



Взгляды (концепции) на глухоту

Биолого-медицинский
(отклонение от «нормы»)



Социокультурный
(субкультура)

Микросоциум людей с нарушениями слуха

- В англоязычных странах социолингвистическая принадлежность к сообществу глухих определяется отношением к жестовому языку, а не степенью потери слуха. Все люди с нарушениями слуха, которые используют жестовый язык как предпочтительное средство коммуникации и их жизнь активно связана с сообществом глухих, относятся к микросоциуму глухих (Deaf community).

Критерии, по которым относят к Deaf community

- жестовый язык,
- самоидентификация,
- схожие поведенческие паттерны,
- внутренние браки,
- общность исторического наследия,
- наличие сети формальных объединений и организаций.

Коммуникативные возможности людей с нарушениями слуха

У людей с нарушениями слуха зачастую возникает барьер, затрудняющий или полностью исключаящий восприятие разговорной речи.

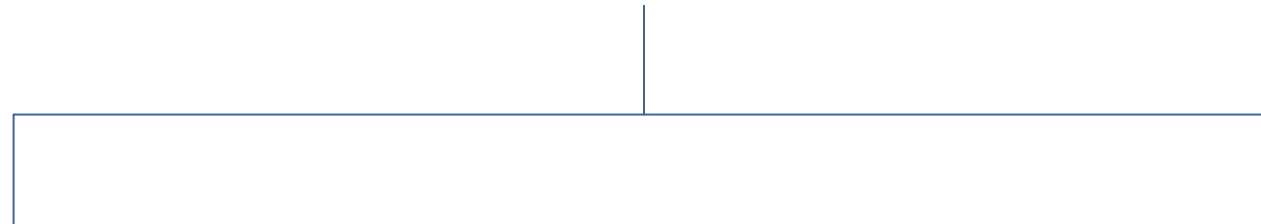
Но они не оторваны от общения!



Как общаются глухие?!

- **Русский жестовый язык (РЖЯ)** - самостоятельный язык, сложная лингвистическая система со своими правилами (своя грамматика, которая отличается от русского словесного языка).
- **Калькирующая жестовая речь (КЖР)** - жесты подставляются вместо слов русского языка, получается визуализация речи с лингвистикой русского языка.
- **Ручная азбука (дактилология)** - алфавит, в котором каждая буква воспроизводится пальцами рук, – часть национального жестового языка, применяемая для передачи имен, терминов и пр. Это «письменность в воздухе».

Жестовый язык



Дактиль (ручная азбука)

(Вспомогательное средство общения, для произношения слов, у которых нет жеста, ФИО и названия улиц)

Русский жестовый язык

(у РЖЯ своя грамматика, и лингвистика, которая отличается от русского словесного языка)

Дактильная азбука

Что такое дактильная азбука?

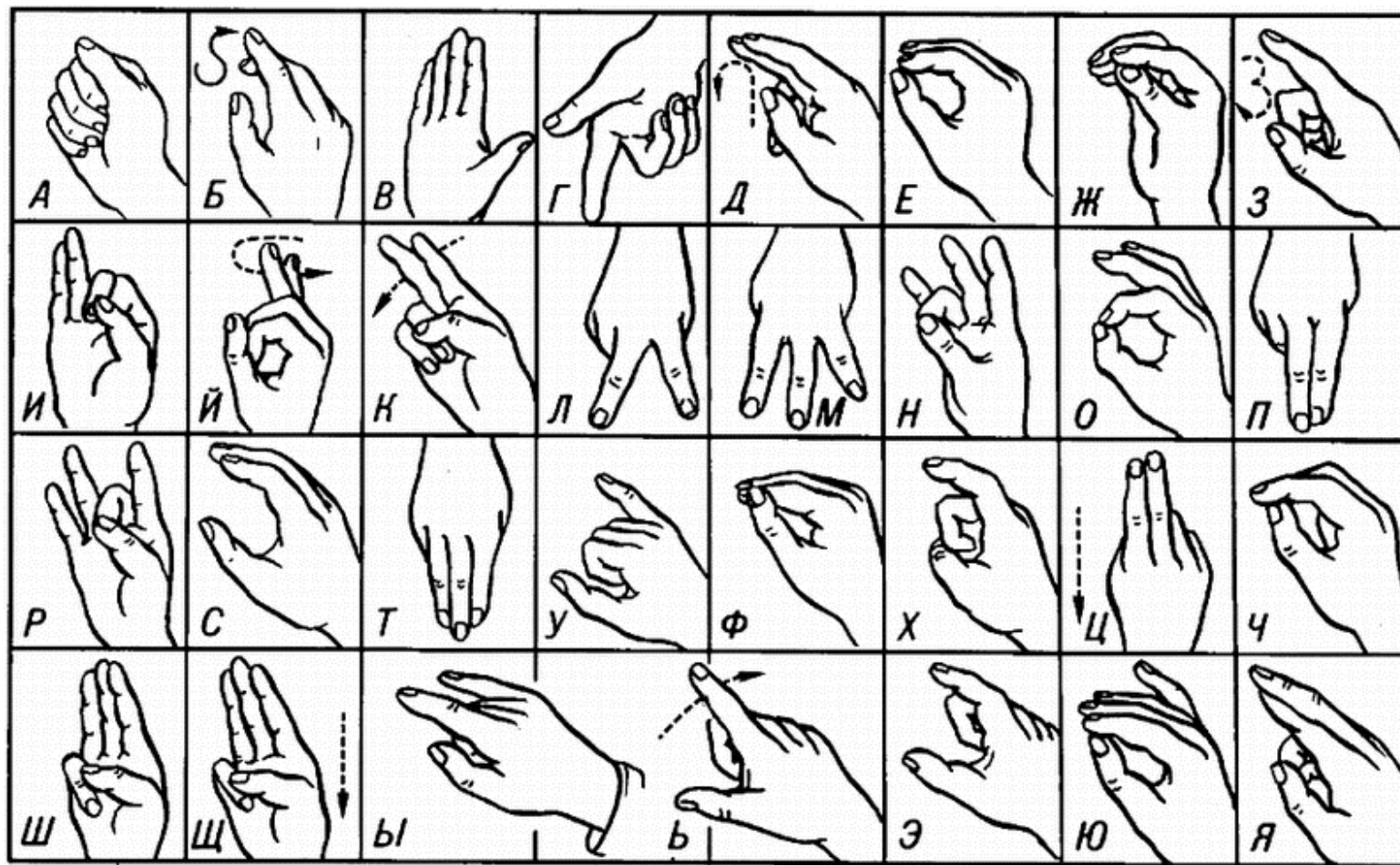
- В дактиле определенная конфигурация кисти руки обозначает одну букву алфавита, в отличие от жеста, который может обозначать целое слово или понятие.
- В русской ручной азбуке столько дактильных знаков, сколько букв в русском алфавите — 33.

Как и когда используют?

- Дактилирование производится плавно, обращённой к собеседнику кистью правой руки, которая согнута в локте. С помощью артикуляции губ проговариваются дактилируемые слова. Слова разделяются паузой, а фразы — остановкой. Должно быть хорошее освещение.
- Используется при назывании имён-фамилий, географических мест, пояснении непонятого слова.
- Основной минус - небольшая скорость по сравнению со скоростью устной речи.
- Трудно воспринимать через определенное время.

Глухие не применяют дактильную речь как основное средство общения.

Русская дактильная азбука



Русский жестовый язык



РЖЯ и КЖР

- **Русский жестовый язык (РЖЯ)** – полноценная, сложная лингвистическая система, со своими правилами, во многом отличными от грамматики русского языка.
- Один жест представляет собой символ, выражающий определенное понятие (одно или несколько слов).
- Жест представляет собой комбинацию из нескольких элементов: форма руки, место исполнения жеста, направление и характер движения, выражение лица. При изменении лишь одного из компонентов меняется смысл и значение жеста.
- Есть и другая форма общения – **калькирующая жестовая речь (КЖР)**, здесь под слова русского языка подставляются жесты и получается видимая форма устной речи. И тот и другой способ общения способствует общению глухих и слышащих, преодолевает информационные преграды.

Русский жестовый язык (РЖЯ)



По данным Росстата
в Российской Федерации
на 2020 г.

РЖЯ владеют **239 930 чел.**,
используют повседневно
157 354 чел.

КЖР и РЖЯ

- КЖР: Я пойду в магазин за хлебом.
- РЖЯ: Магазин хлеб купить пойду я.

- КЖР: Отлегло от сердца.
- РЖЯ: Лицо светлый.

- КЖР: Билеты закончились.
- РЖЯ: Билеты гроб.

- КЖР: Художественный фильм не интересный.
- РЖЯ: Кино умер.



ЖЯ не стоит путать с жестикуляцией и пантомимой, это особые языки, имеющие определенные правила, свою лексику и грамматическую структуру. ЖЯ осуществляют такие же функции, как и словесные языки: общение, выражение социальных взаимоотношений, культурной самоидентификации, эстетической выразительности.

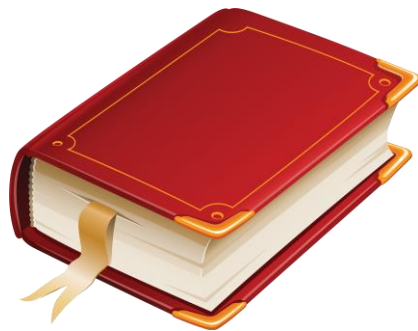
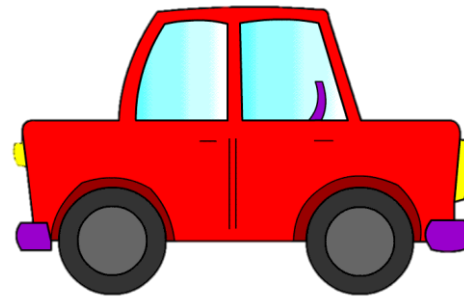
Краткий обзор русской народной пантомимики для глухонемых

Ты	Онъ	Мы	Вы	Носъ	Просьба	Согъ	
Мужчина	Менщина	ДАКТИЛОЛОГИЯ РУССКОЙ АЗБУКИ И СЧИСЛЕНИЯ ЦИФЪ				Миление	Отказъ
Болдине	Жарко					Сиротность	Долгота
Взбешене	Паньтъ					Тяжелъ	Деловитъ
Видимость	Данность					Сиротинъ	Кадетство
Самъ	Външе					Тяма	Собъ
Работа	Корова	Дать	Знание	Керение	Проща	Любовь	Свадьба
Чай	Пале	Мама	Хадари	Вуйте	Прощайте	Димъ	Съль
Купецъ	<p>Чувство у глухонемыхъ существуетъ, орудиемъ этой методы, нааывающаеся мимическимъ языкомъ, которое по благодати Божией приноситъ понятие взаимнѣ усть, и потому необходимо для всѣхъ желающихъ найти удовлетворене, если встрѣчается случай сообщить что-нибудь съ недостающими: лишенными слуха и дара слова, давая понять себя и понимая разумныхъ всей страны, а также и видя въ балеты. Этотъ способъ во истину весьма полезенъ, какъ драгоценности, въ которомъ многие находятъ улучшение.</p>						

Изд. И. А. Чертковъ 1903 г. Петроградъ.

ЦѢНА 40 КОП.

Какие жесты вы знаете?



Важно!



Большинство глухих не считают себя инвалидами, а относят себя к социокультурному меньшинству. Не называйте глухих «глухонемыми»! Уточняйте у неслышащего человека, какой способ общения ему удобен.

Психология людей с нарушениями слуха

Сурдопсихология

Особенности развития познавательной деятельности и личностной сферы людей с нарушениями слуха.

- И.М. Соловьев выделяет две характерные особенности развития познавательной и личностной сфер детей с нарушениями слуха:
 - 1) Компоненты психики ребенка с нарушением слуха развиваются в иных по сравнению со слышащими детьми пропорциях.
 - 2) Отличия в темпах психического развития детей с нарушениями слуха по сравнению с нормально слышащими детьми: замедление психического развития после рождения и ускорение в последующие периоды.



Закономерности психического развития детей со всеми типами нарушения (В.И.Лубовский)

- Снижение способности к приему, переработке, хранению и использованию информации.
- Трудность словесного опосредствования.
- Замедление процесса формирования понятий.

Развитие речи (восприятие и воспроизведение устной речи)

- Восприятие устной речи происходит тремя способами (на слух, зрительно, слухо-зрительно) в зависимости от возможностей. Основной способ восприятия речи и окружающего мира - слухо-зрительное восприятие, когда неслышащий подросток видит лицо говорящего или объект, который издает звук и одновременно «слышит» его с помощью слуховых аппаратов/кохлеарных имплантов.
- При непонимании начала фразы, части монолога говорящего не может самостоятельно понять смысл сказанного.

Развитие речи (восприятие и воспроизведение устной речи)

- Самостоятельно не заявляет о непонимании сказанного и не просит повторить инструкцию, задание.
- Нарушения произношения, ошибки при произнесении слов.
- Ограниченный словарный запас, неточное понимание и неправильное употребление слов.
- Недостатки грамматического строя речи (аграмматизм при воспроизведении фраз, предложений, текста).
- Трудности понимания предложений с нетрадиционным порядком слов/словосочетаний и ограниченное понимание текста.

Восприятие

- Особенности зрительного восприятия изображений – вычленение незначимых деталей и сложности с целостным восприятием объекта/сюжета.
- Трудности с восприятием пространства на плоскости, действий субъектов.
- Особенности в восприятии схем, таблиц, условных обозначений - требуются дополнительные разъяснения и постепенное введение новых значков с опорой на образное мышление и знакомый обучающимся материал.

Внимание

- Сниженный объем внимания - не может выполнять одновременно два действия.
- Низкий темп переключения, меньшая устойчивость, затруднения в распределении - требуется определенное время для окончания одного действия и перехода к другому.

Память

- Преобладание образной памяти над словесной.
- Преобладание механического запоминания над осмысленным.
- Снижение отчетливости, яркости воспроизведения объекта, уменьшение размеров, перемещение в пространстве отдельных деталей объекта, уподобление одного предмета (мало знакомого или незнакомого) другому (хорошо известному).

Мышление

- Доминирование наглядных форм мышления над понятийными.
- Зависимость развития словесно-логического мышления от степени развития речи обучающегося.
- Специфические особенности мыслительных операций анализа, синтеза, классификации, обобщения и др.
- Трудности в использовании теоретических знаний на практике.
- Сложности в понимании переносного значения слов, пословиц, поговорок.

Двигательная сфера

- Возможны незначительные проблемы с координацией движений и равновесием.
- Трудности в использовании всего пространства, в котором двигается ребенок.
- При выполнении движений необходимо учитывать, что смена движений возможна только после окончания предыдущего и инструкции для выполнения следующего.
- Необходимость соблюдения техники безопасности при движении, так как глухие/слабослышащие испытывают трудности при восприятии и осмыслении инструкции.

Работоспособность

- Повышенная утомляемость из-за постоянного напряжения при восприятии и осмыслении информации.
- Сниженный темп выполнения задания из-за потребности воспринять, понять и осмыслить предложенные инструкции, задания.
- Сниженная работоспособность проявляется в виде рассеянности, расторможенности, отказа от деятельности и снижения мотивации к деятельности.

Эмоциональная сфера и личностные особенности

- Л. С. Выготский подчеркивал, что «слепой и глухой способны ко всей палитре человеческого поведения, т.е. к активной жизни».
- Мы должны говорить не о нарушении личности, а о личностном своеобразии глухого, порожденном указанными депривационными условиями развития.

Эмоциональная сфера и личностные особенности

- Непонимание и трудности дифференциации эмоциональных проявлений окружающих.
- Обедненность эмоциональных переживаний, демонстрируют примитивные эмоции, трудности с формированиями глубоких нравственных чувств.
- Наличие комплексов – неуверенность в себе, страх, которые могут проявиться в ситуации непонимания речи окружающих.
- Гипертрофированная зависимость от близкого взрослого.

Эмоциональная сфера и личностные особенности

- Завышенная или заниженная самооценка, а в некоторых случаях - агрессивная реакция на критику.
- Специфическая реакция на новые обстоятельства (незнакомые задания, обстановку, людей) - боязнь ошибиться и уход, отказ от общения с незнакомым человеком.
- Трудности в адаптации - возможны проявления замкнутости, предпочитают общение с себе подобными, часто уходят от взаимодействия со слышащими сверстниками из-за боязни быть неуспешными.
- Проявления «неагрессивной агрессивности» - глухой использует невербальные средства для привлечения внимания собеседника (схватить за руку, постучать по плечу, подойти очень близко, заглядывать в рот сверстника и т.д.), что воспринимается слышащими как проявление агрессии.

Эмоциональная сфера и личностные особенности

- У глухих детей больше, чем у слышащих, проблем, связанных с приспособлением к окружающему миру. Это приводит к появлению у них таких личностных черт, как ригидность, эгоцентризм, отсутствие внутреннего контроля, импульсивность, внушаемость, более высокий уровень агрессивности в поведении, меньшее, чем у слышащих, стремление к сотрудничеству, эмоциональная незрелость.
- Глухие подростки менее социально зрелы, чем их слышащие сверстники. Глухие дети глухих родителей имеют более высокий уровень социальной зрелости, независимости и способности взять ответственность на себя, чем глухие дети слышащих родителей.

Категория людей с нарушениями слуха	Коммуникация	Познавательная деятельность	Особенности личностной сферы
Глухие	Зрительная основа восприятия речи. Обычно общаются с помощью РЖЯ	Имеет особенности. Преобладает наглядно-образное мышление, образная память.	<p>Задержка развития независимости, самостоятельности и ответственности. Эмоционально-волевая незрелость. Внушаемость. Неадекватная самооценка.</p> <p>Неустойчивость уровня притязаний. Искаженное восприятие внутреннего мира другого человека, мира эмоциональных переживаний.</p> <p>Для «леонгардовцев» характерна и сильная зависимость от родителей.</p>
Глухие («леонгардовцы», инклюзивное образование)	Зрительная основа восприятия речи. Общаются с помощью устной речи. Устную речь собеседника не всегда адекватно воспринимают. РЖЯ могут знать, могут не знать.	Может идти по тем особенностям, что присущи глухим в целом, но может и быть близка к развитию познавательной деятельности слышащих.	
Слабослышащие	Слухо-зрительная основа. Общаются с помощью устной речи. РЖЯ могут знать, могут не знать.	Ближе к развитию познавательной деятельности слышащих.	
Позднооглохшие	Слухо-зрительная основа. Могут общаться с помощью устной речи. РЖЯ могут знать, могут не знать.	Ближе к развитию познавательной деятельности слышащих.	



Особые образовательные потребности обучающихся с нарушениями слуха

- В системе образования, по данным ВОГ, обучаются более 25 500 человек с нарушениями слуха.
- Численность детей с нарушениями слуха (глухих, слабослышащих) в системе дошкольного образования на 1 января 2022 г. составляла 2 434 человека.
- Общее образование: 18 429 детей с нарушениями слуха (129 школ для глухих, 159 школ для слабослышащих и позднооглохших).

Профессиональное образование лиц с нарушениями слуха

Среднее профессиональное образование (СПО)

- 954 образовательных организаций СПО
- 3565 студентов
- 229 профессий

Высшее образование (ВО)

- 312 образовательных организаций ВО
- 1585 студентов
- 150+ профессий

Информационные системы профобразования лиц с инвалидностью



- Информация о доступных для глухих и слабослышащих образовательных организациях в системе профессионального образования размещена на порталах информационной и методической поддержки среднего профессионального образования и высшего образования:
- Высшее образование:
<https://инклюзивноеобразование.рф>
- Среднее профессиональное образование:
https://fmc-spo.ru/netcat_files/AtlasProfessions.pdf





Что не так с образованием людей с нарушениями слуха?

- Инклюзивное образование подходит не для всех детей с нарушениями слуха.
- Нарушена система специального (коррекционного) образования глухих и слабослышащих детей.
- Нехватка квалифицированных специалистов в системе образования лиц с нарушениями слуха.
- Практически игнорируется роль русского жестового языка в системе образования лиц с нарушениями слуха.



Проблемы доступности профессионального образования для людей с нарушениями слуха

- Доступность образования реализована не в полной мере.
- Низкий уровень общего образования людей с нарушениями слуха.
- Неясные перспективы в профессиональном плане.



Нормативные правовые акты, регулирующие доступность образования для лиц с нарушениями слуха

- Конституция Российской Федерации.
- Конвенция ООН о правах инвалидов.
- Федеральный закон от 29 декабря 2012 года N 273-ФЗ «Об образовании в Российской Федерации».
- Федеральный закон от 24 ноября 1995 г. N 181-ФЗ «О социальной защите инвалидов в Российской Федерации».
- Государственная программа «Доступная среда».

Нормативные правовые акты, регулирующие доступность образования для лиц с нарушениями слуха

- Письмо Минобрнауки России от 18.03.2014 N 06-281 «О направлении Требований» (вместе с «Требованиями к организации образовательного процесса для обучения инвалидов и лиц с ограниченными возможностями здоровья в профессиональных образовательных организациях, в том числе оснащённости образовательного процесса» , утв. Минобрнауки России 26.12.2013 N 06-2412вн).
- Приказ Минобрнауки РФ от 09.11.2015 N 1309 «Об утверждении порядка обеспечения условий доступности для инвалидов объектов и предоставляемых услуг в сфере образования, а также оказания им при этом необходимой помощи».



Нормативные правовые акты, регулирующие доступность образования для лиц с нарушениями слуха

- Приказ Министерства просвещения РФ от 31 июля 2020 г. N 373 «Об утверждении Порядка организации и осуществления образовательной деятельности по основным общеобразовательным программам - образовательным программам дошкольного образования».
- Приказ Министерства просвещения РФ от 22 марта 2021 г. N 115 «Об утверждении Порядка организации и осуществления образовательной деятельности по основным общеобразовательным программам - образовательным программам начального общего, основного общего и среднего общего образования».
- Приказ Министерства просвещения РФ от 27 июля 2022 г. N 629 «Об утверждении Порядка организации и осуществления образовательной деятельности по дополнительным общеобразовательным программам».
- Приказ Министерства просвещения РФ от 24 августа 2022 г. N 762 «Об утверждении Порядка организации и осуществления образовательной деятельности по образовательным программам среднего профессионального образования».
- Приказ Министерства науки и высшего образования РФ от 6 апреля 2021 г. N 245 «Об утверждении Порядка организации и осуществления образовательной деятельности по образовательным программам высшего образования - программам бакалавриата, программам специалитета, программам магистратуры».



Доступность образования для лиц с нарушениями слуха.

Руководители органов и организаций, предоставляющих услуги в сфере образования:

- Организовывают инструктирование или обучение специалистов, работающих с инвалидами по вопросам, связанным с обеспечением доступности для инвалидов объектов и услуг в сфере образования с учетом имеющихся у них стойких расстройств функций организма и ограничений жизнедеятельности.
- Обеспечивают создание инвалидам следующих условий доступности объектов в соответствии с требованиями, установленными законодательными и иными нормативными правовыми актами.



Доступность образования для лиц с нарушениями слуха.

Так для обучающихся с нарушениями слуха предусматривается:

- Надлежащее размещение носителей информации, необходимой для обеспечения беспрепятственного доступа инвалидов к объектам и услугам, с учетом ограничений их жизнедеятельности, в том числе дублирование необходимой для получения услуги звуковой и зрительной информации.
- Предоставление инвалидам по слуху, при необходимости, услуги с использованием русского жестового языка, включая обеспечение допуска на объект сурдопереводчика, тифлопереводчика.

Доступность образования для лиц с нарушениями слуха.

Примерный перечень специальных технических средств и программного обеспечения для обучения студентов с нарушениями слуха:

- 1. Мобильный радиокласс или мобильный радиокласс на основе FM-системы.
- 2. Акустическая система (Система свободного звукового поля).
- 3. Информационная индукционная система.
- Рекомендуемый комплект оснащения учебной аудитории, в которой обучаются студенты с нарушением слуха: радиокласс, аудиотехника (акустический усилитель и колонки), видеотехника (мультимедийный проектор, телевизор), электронная доска, документ-камера.

Технические средства реабилитации лиц с нарушениями слуха



Мифы о глухих людях

МИФ

Все глухие люди умеют читать с губ

ФАКТ Действительно, неслышащие люди используют в общении визуальную информацию. Но умение читать по губам дано не всем. Достоверность считывания с губ – 60%

МИФ

Все глухие люди лучше воспринимают письменную информацию

ФАКТ Во многих случаях это так. Но для некоторых неслышащих письменная коммуникация затруднена, ведь этот язык для них не родной

МИФ

У глухих родителей рождаются глухие дети

ФАКТ Такое случается лишь в 10% случаев и зависит от генетики. Большинство глухих детей имеют слышащих родителей

МИФ

Глухие не слышат музыку и не ходят на дискотеки

ФАКТ Глухие люди чувствуют вибрацию музыки, а слабослышащие слушают музыку в наушниках

МИФ

Слуховой аппарат превращает глухого человека в слышащего

ФАКТ Слуховой аппарат помогает услышать разные звуки, но дает возможности понимать речь собеседника в соответствии с их способностями

МИФ

Глухие – неграмотные, не умеют читать и писать

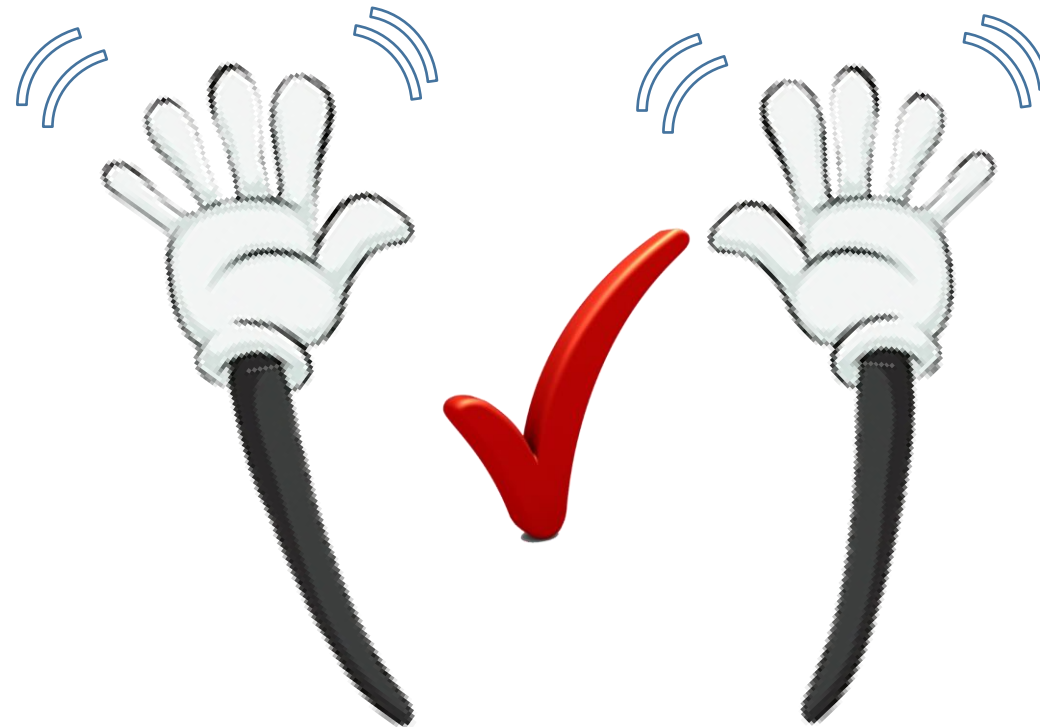
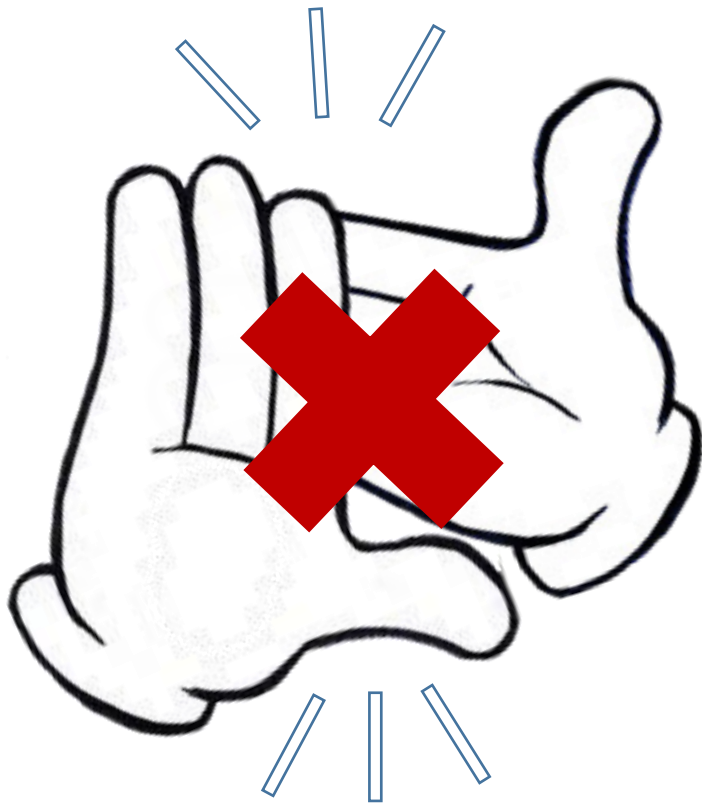
ФАКТ Как и слышащие, глухие люди получают образование, читают книги, газеты, смотрят фильмы (с субтитрами). Среди них много квалифицированных специалистов

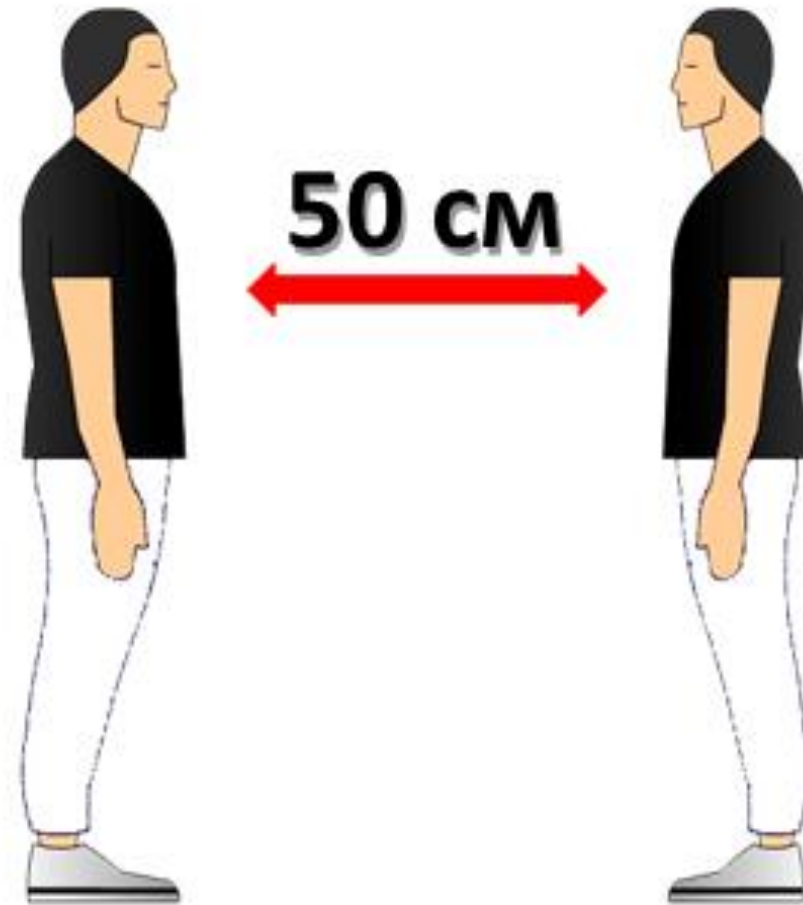


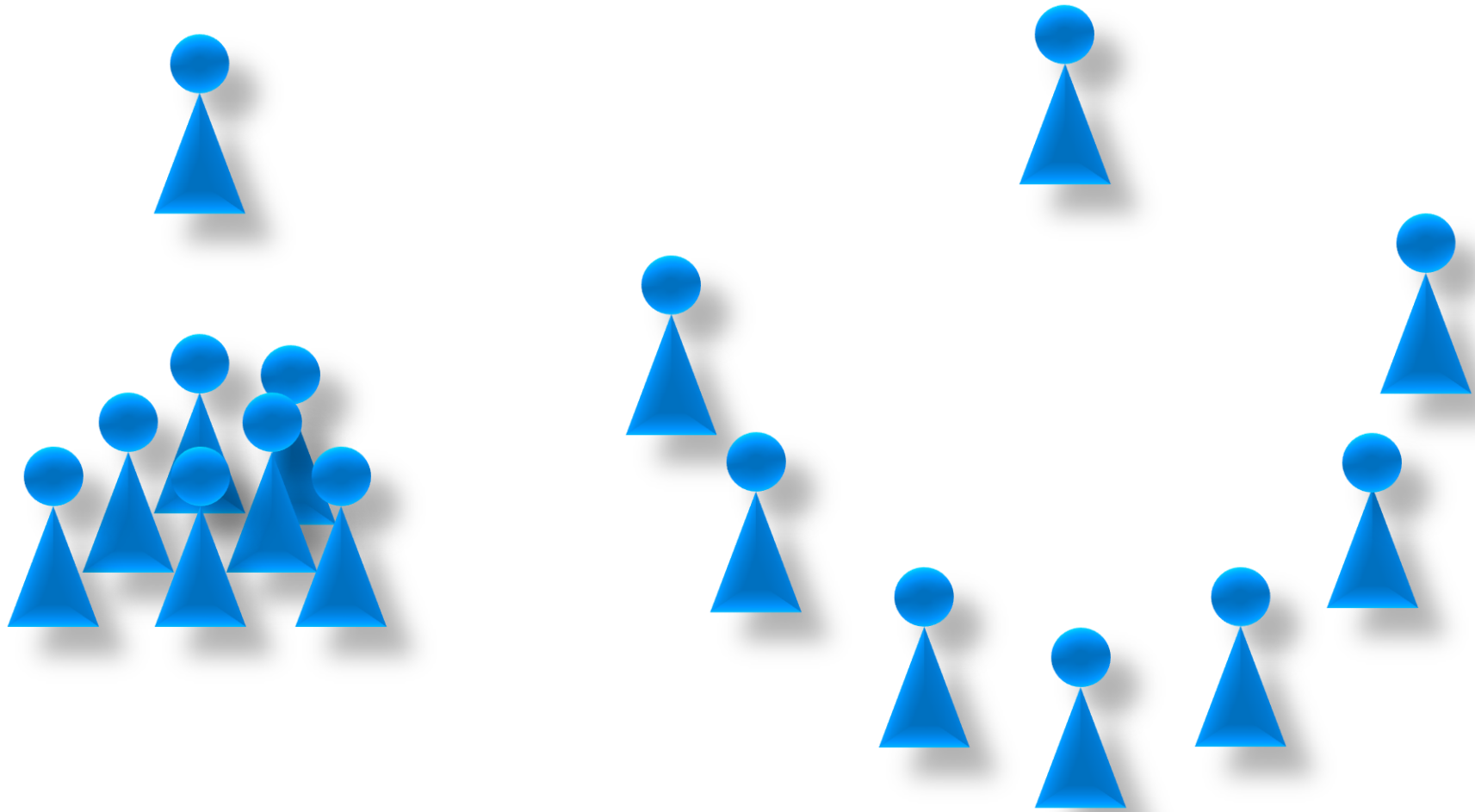
Как найти «общий язык» с глухими

Хлопки - аплодисменты

Махи руками









Алгоритм действий при общении с человеком с нарушением слуха

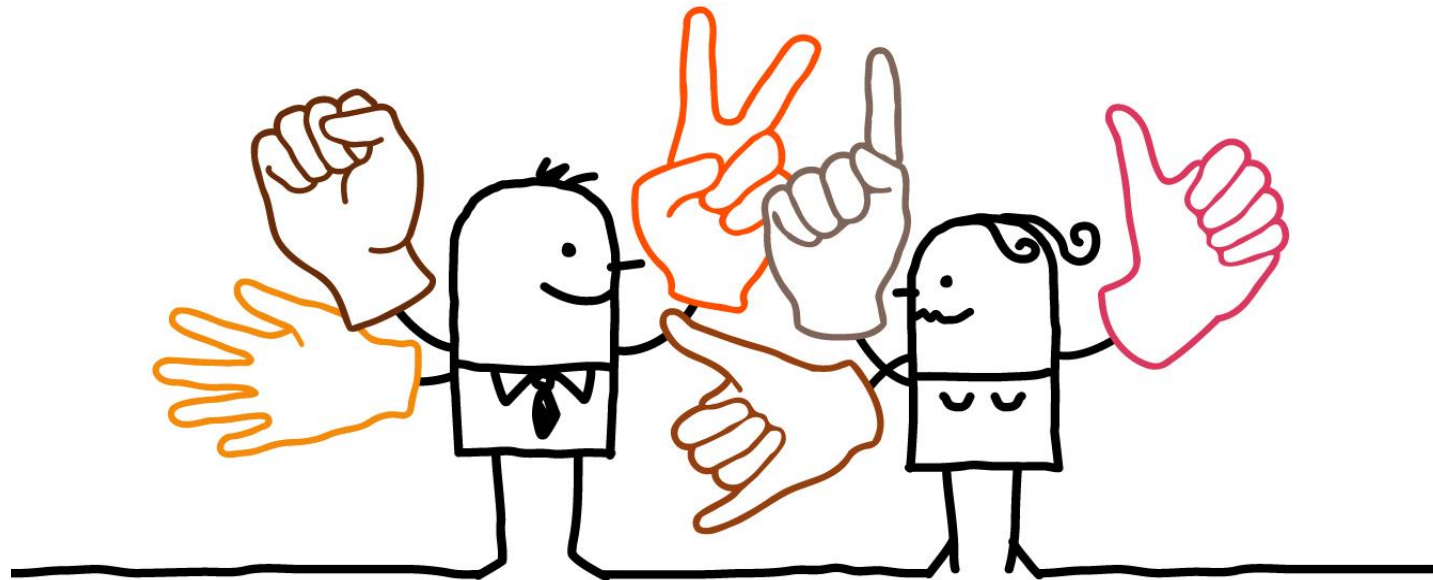
- Убедитесь, что освещение достаточное для того, чтобы видеть ваше лицо.
- Привлечь внимание человека с нарушением слуха можно легко, похлопав его по плечу или руке. Если вы находитесь на расстоянии – можно помахать ему рукой.
- Сначала попробуйте поговорить с ним, помня про артикуляцию губ. В случае непонимания предложите письменный способ общения (пишите краткие и ясные фразы на бумаге, смартфоне, планшете), при возможности используйте дактильную азбуку.
- При общении не прикрывайте лицо рукой, старайтесь не отворачиваться, не наклонять голову. Помните, что неслышащий человек иногда считывает информацию с ваших губ.

- Если глухой человек говорит речью, которую вы плохо понимаете, – вежливо скажите ему об этом. Предложите письменный или другой способ общения.
- В общении с неслышащим человеком можно и нужно по возможности употреблять общедоступные жесты.
- Общаясь с человеком с нарушением слуха, старайтесь не перегружать свою информацию лишними словами. В то же время, если глухой задал вопрос, – ответьте на него максимально точно, не отмахивайтесь малозначащими фразами. Помните, глухой человек часто испытывает напряжение и тревогу от недостатка информации, и ваша общая ничего не значащая фраза может только усилить его беспокойство, как будто вы утаиваете от него какую-то информацию.

Этика общения

- Если вы общаетесь с глухим через переводчика, обращайтесь непосредственно к нему. Избегайте слов «передайте ему, что...».
- Не общайтесь между собой устной речью в присутствии глухого человека. Как минимум, объясните ему, о чем вы говорите.
- Информируйте глухого человека о внешних звуках, имеющих значение – звонок в дверь, звук сирены.
- Чтобы привлечь внимание, помашите рукой, но не перед лицом человека. Широкие взмахи рукой хорошо видны издалека.
- Потопайте по деревянному полу, постучите по столу – глухой человек почувствует вибрацию.
- Если глухой человек находится близко, прикоснитесь к его плечу или слегка похлопайте по руке.

Глухие не **МАШУТ** руками
они **ОБЩАЮТСЯ**





~~ГЛУХОНЕМОЙ~~

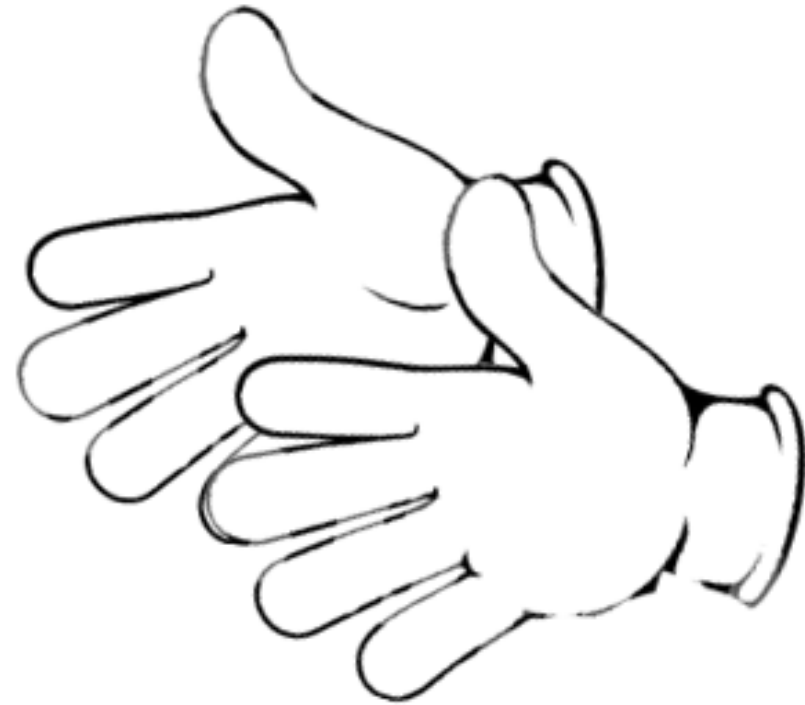
~~ЯЗЫК ЖЕСТОВ~~

~~СУРДОПЕРЕВОДЧИК~~

**Не нужно кричать, если Вам показали
«Я не слышу»,
Вас все равно не услышат**



**Используйте жестикуляцию,
Вас обязательно поймут**





МИМИКА – важный компонент жестового языка, с ее помощью можно понять, как к вам обращаются.

Мимика передает настроение, радость, печаль, смех, страх, удивление, а также интонации.

Злость

Доброта

Радость

Грусть

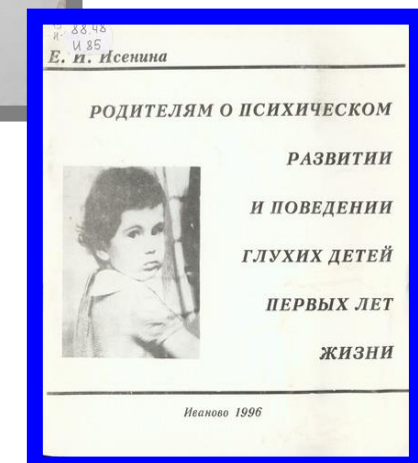
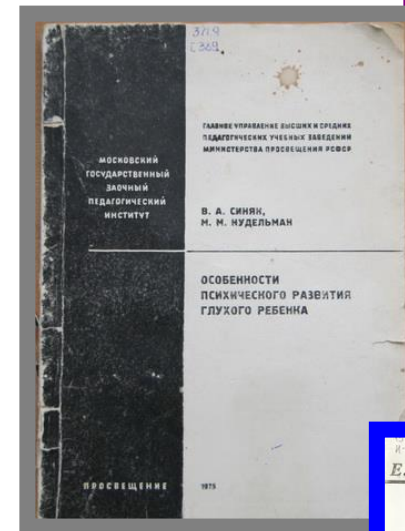


И самое главное

- В любом общении важно взаимное уважение и желание понять и быть понятым.
- Не бойтесь общаться и пробовать!
- Ваша искренность и благожелательность обязательно помогут наладить контакт.

Литература:

1. Психология глухих детей, под ред. И.М. Соловьева, Ж.И. Шиф, Т.В. Розановой, Н.В.Яшковой, Москва: Педагогика, 1971. -448с. (2-е изд - Москва: Советский спорт, 2006).
2. Синяк В.А., Нудельман М.М. Особенности психического развития глухого ребенка, Москва: Просвещение, 1975. - 112с.
3. Исенина Е.И. Родителям о психическом развитии и поведении глухих детей первых лет жизни, Москва: ОАО ИГ «Прогресс», 1999. - 80 с



Литература:

4. Богданова Т.Г.
Сурдопсихология, Москва:
Академия, 2002. – 224с.
5. Базоев В.З, Паленный В.А.
Человек из мира тишины,
Москва: ИКЦ Академкнига,
2002. – 815с.





ВОГ

- Самая многочисленная и старейшая в России **общественная организация инвалидов по слуху** (образовано 25 сентября 1926 года).
- **Главной задачей ВОГ** является выражение и защита прав и законных интересов граждан РФ с нарушениями слуха, их социальная реабилитация и интеграция в общество.
- **Центральный офис ВОГ** располагается по адресу: 123022, Москва, ул. 1905 года, 10-а, стр.1.

www.voginfo.ru



**Надеемся на
плодотворное
сотрудничество!**

www.voginfo.ru